



เอกสารประกอบ

การประชุมนำเสนอผลงานวิจัยและวิทยานิพนธ์

สาขาการศึกษาและสาขาที่เกี่ยวข้อง

ปี พ.ศ. 2555

จัดทำโดย ศูนย์วิจัยและพัฒนาทางการศึกษา

คณะศึกษาศาสตร์ มหาวิทยาลัยศิลปากร

วิทยาเขตพระราชวังสนามจันทร์ <http://www.educ.su.ac.th>



## สารบัญ

เรื่อง	หน้า
<p><b>งานวิจัยของคณาจารย์คณะศึกษาศาสตร์</b></p> <p>รูปแบบการส่งเสริมการดำเนินการเพื่อพัฒนางานวิจัยของสำนักงานเขตพื้นที่การศึกษา โดย ผู้ช่วยศาสตราจารย์ ดร.ประเสริฐ อินทร์รักษ และคณะ</p>	1
<p>การประเมินโครงการค่ายเรียนรู้คุณธรรม นำชีวิตพอเพียง ปี 2550 - 2553 โดย ผู้ช่วยศาสตราจารย์ ดร.ไชยยศ ไพวิทยศิริธรรม และคณะ</p>	9
<p>การวิจัยเพื่อพัฒนาและยกระดับการท่องเที่ยวเชิงวัฒนธรรมสู่เศรษฐกิจสร้างสรรค์ผ่าน กระบวนการมีส่วนร่วมของภาคีเครือข่ายอย่างยั่งยืนในจังหวัดราชบุรี โดย ผู้ช่วยศาสตราจารย์ ดร.นรินทร์ สังข์รักษา และคณะ</p>	25
<p>การศึกษาผลการเรียนรู้เรื่อง การจัดทำหลักสูตรสถานศึกษาให้สอดคล้องกับความต้องการ ของท้องถิ่นของนักศึกษาชั้นปีที่ 3 ด้วยวิธีสอนแบบร่วมมือ โดย อาจารย์ ดร.อุบลวรรณ ส่งเสริม</p>	32
<p><b>งานวิทยานิพนธ์ของนักศึกษาคุษฎีบัณฑิต และมหาบัณฑิต สาขาวิชาการบริหารการศึกษา องค์ประกอบของการเป็นมหาวิทยาลัยวิจัย</b></p>	<b>44</b>
<p><b>โดย สายสุดา เตียเจริญ</b></p> <p>การพัฒนาโรงเรียนดีประจำตำบลผ่านกระบวนการภาคีเครือข่ายในประเทศไทย โดย มัลลวีร์ รอซโฟล</p>	55
<p>คุณลักษณะผู้ประกอบการของผู้บริหารที่ส่งผลต่อประสิทธิภาพของการบริหารจัดการ การศึกษาโรงเรียนเอกชนจังหวัดนครปฐม โดย กมลมาลย์ ไชยศิริธัญญา</p>	62
<p><b>งานวิทยานิพนธ์ของนักศึกษาคุษฎีบัณฑิต สาขาวิชาหลักสูตรและการสอน</b></p> <p>การพัฒนาหลักสูตรการออกแบบตกแต่งอาหารเชิงเศรษฐกิจสร้างสรรค์ สำหรับบุคลากรธุรกิจอาหาร โดย ปกณัต หัจจนฤตย์</p>	68
<p>การพัฒนาหลักสูตรฝึกอบรมภาษาศาสตร์ประยุกต์เบื้องต้นเพื่อพัฒนาคุณภาพของครูสอน ภาษาอังกฤษในระดับประถมศึกษา โดย ณัฐวิภา วิริยา</p>	75

**งานวิทยานิพนธ์ของของนักศึกษามหาบัณฑิต สาขาวิชาการสอนภาษาอังกฤษในฐานะ  
ภาษาต่างประเทศ**

การพัฒนาแบบฝึกทักษะเสริมการอ่านภาษาอังกฤษด้วยกลวิธีอภิปัญญาสำหรับนักศึกษา  
ชั้นปีที่ 1 คณะวิศวกรรมศาสตร์และเทคโนโลยีอุตสาหกรรม มหาวิทยาลัยศิลปากร 81

**โดย วิชชุดา ขำประถม**

การพัฒนาบทเรียนคอมพิวเตอร์ช่วยสอนคำศัพท์ภาษาอังกฤษตามแนว เรื่อง โดยใช้กลวิธี  
การเดาความหมายคำศัพท์จากบริบทสำหรับนักเรียนชั้นมัธยมศึกษาปีที่ 4 โรงเรียนสาธิต  
มหาวิทยาลัยศิลปากร จังหวัดนครปฐม 87

**โดย ณัฏฐพล คุปต์ธนโรจน์**

**งานวิทยานิพนธ์ของนักศึกษามหาบัณฑิต สาขาวิชาการสอนภาษาไทย**

การพัฒนาหลักสูตรท้องถิ่นรายวิชาเพิ่มเติม ท 16201 นิทานพื้นบ้าน สำหรับนักเรียน  
ชั้นประถมศึกษาปีที่ 6 โรงเรียนวัดวังแก้วเวการาม อำเภอสังขละบุรี จังหวัดกาญจนบุรี 95

**โดย รุ่งอรุณ หัสชู**

การพัฒนาความสามารถในการเรียนรู้เรื่องการเขียนสะกดคำ โดยใช้เทคนิค  
จิกซอว์ 2 ร่วมกับเกมการศึกษาของนักเรียนชั้นประถมศึกษาปีที่ 1 105

**โดย จุฑามาต กันตีบ**

การพัฒนาแบบฝึกทักษะการฟังภาษาไทยเพื่อการสื่อสารโดยใช้วิธีธรรมชาติ  
สำหรับนักศึกษาชาวเกาหลี 112

**โดย สุชาดา ฐสรานนท์**

**งานวิทยานิพนธ์ของนักศึกษามหาบัณฑิต สาขาวิชาหลักสูตรและการนิเทศ**

การพัฒนาหลักสูตรเรื่อง การปฏิบัติภารกิจวงโยธวาทิตในพิธีกระทำสัตย์ปฏิญาณตนต่อ  
ธงชัยเฉลิมพล สำหรับโรงเรียนดุริยางค์ทหารบก 121

**โดย ร้อยตรีวิทยา คุ้มฉายา**

การพัฒนาหลักสูตรรายวิชาเพิ่มเติม เรื่อง โครงการวิทยาศาสตร์ผลิตภัณฑ์จากท้องถิ่น  
สำหรับนักเรียนชั้นประถมศึกษาปีที่ 6 128

**โดย สุวิจักขณ์ อธิคมกุลชัย**

**งานวิทยานิพนธ์ของนักศึกษามหาบัณฑิต สาขาวิชาการสอนสังคมศึกษา**

การพัฒนาผลการเรียนรู้ ความคิดสร้างสรรค์ และความเข้าใจที่คงทน เรื่อง สิ่งแวดล้อม  
รอบตัวของนักเรียนชั้นประถมศึกษาปีที่ 2 ด้วยการจัดการเรียนรู้แบบซินเนคติกส์ 138

**โดย กัลยา ภูทอง**

งานวิทยานิพนธ์ของนักศึกษามหาบัณฑิต สาขาวิชาจิตวิทยาชุมชน การคิดอย่างมีเหตุผลของนักเรียนช่วงชั้นที่ 4 โรงเรียนในสังกัดสำนักงาน เขตพื้นที่การศึกษามัธยมศึกษาเขต 9 อำเภอเมืองนครปฐม จังหวัดนครปฐม โดย เรวดี นามทองดี	144
พฤติกรรมความซื่อสัตย์ของนักเรียนช่วงชั้นที่ 3 โรงเรียนในสังกัดสำนักงาน เขตพื้นที่การศึกษามัธยมศึกษาเขต 9 อำเภอเมืองนครปฐม จังหวัดนครปฐม โดย ตวงรัตน์ วาห์สะ	152
พฤติกรรมการเสริมสร้างความเข้มแข็งของชุมชน : กรณีศึกษา ผู้นำชุมชนใน เขตอำเภอชะอำ จังหวัดเพชรบุรี โดย ประสงค์ ลีลา	160
งานวิทยานิพนธ์ของนักศึกษามหาบัณฑิต สาขาวิชาพัฒนศึกษา แนวทางการพัฒนาวิสาหกิจชุมชนกลุ่มการแปรรูปและผลิตภัณฑ์ จังหวัดสมุทรสงคราม โดย กษมาพร พวงประยงค์	168
การศึกษาแบบแผนพฤติกรรมการกระทำรุนแรงในครอบครัวกรณีสามีทำร้าย ร่างกายภรรยา โดย ภาวิณี นิลน้ำค้าง	173
การขัดเกลาทางสังคมของผู้รับศิลปรมัตถ์ กรณีศึกษา : วัดเกตุมดีศรีวราราม ตำบลบางโหนด อำเภอเมือง จังหวัดสมุทรสาคร โดย พระสุรสิทธิ์ รักประเทศ	179
งานวิทยานิพนธ์ของนักศึกษามหาบัณฑิต สาขาวิชาเทคโนโลยีการศึกษา การจัดกิจกรรมการเรียนรู้แบบอีเลิร์นนิ่งแบบชี้แนะที่ส่งผลต่อการเรียนรู้ของนักเรียน ชั้นมัธยมศึกษาปีที่ 2 โดย อารีลักษณ์ ปุ๊กน้อย	185
ผลการจัดการเรียนรู้ด้วยบทเรียนมัลติมีเดียร่วมกับการเรียน แบบร่วมมือเทคนิคกลุ่ม ผลสัมฤทธิ์ที่มีต่อผลการเรียนรู้วิชาคณิตศาสตร์ และพฤติกรรมการทำงานกลุ่มของ นักเรียนชั้นมัธยมศึกษาปีที่ 1 โดย อรอุรา สุขแปดริ้ว	191
ผลการเรียนแบบอีเลิร์นนิ่ง ด้วยกิจกรรมการเรียนรู้แบบ สู่ จี ฟู ลิ ที่มีต่อความสามารถ ในการเรียน ของนักเรียนมัธยมศึกษาชั้นโท โดย เจตน์สฤกษ์ อินทร์จันทร์	197
ผลการเรียนด้วยอีเลิร์นนิ่งแบบเรียนรู้ร่วมกันผ่านสื่อสังคมออนไลน์ที่มีต่อความสามารถ ทางการใช้เทคโนโลยีสารสนเทศและการสื่อสารของนักศึกษา ระดับปริญญาตรี สาขาครุศาสตร์/ศึกษาศาสตร์ โดย เทพยพงษ์ เศษคิมบง	205

งานวิทยานิพนธ์ของนักศึกษาดุสิตบัณฑิต สาขาวิชาการศึกษาดลอดชีวิต ปัจจัยเชิงสาเหตุของพฤติกรรมสุขภาพของผู้สูงอายุในเขตภูมิภาคตะวันตก ของประเทศไทย	211
โดย ขวัญดาว กล่ำรัตน์ การเรียนรู้ด้วยการชี้แนะตนเองของผู้ที่มีความบกพร่องทางการได้ยิน	217
โดย อารี ภาวสุทธิไพศิฐ	
ผลงานวิจัยและวิทยานิพนธ์ของบุคลากรจากหน่วยงานภายนอก	
การใช้โปรแกรมการเรียนรู้คำศัพท์โดยยึดหลักตามหัวข้อคำศัพท์	224
โดย อภิสรา มณีกันนท์ การพัฒนารูปแบบเครือข่ายการจัดกิจกรรมการเรียนรู้บูรณาการภูมิปัญญาท้องถิ่น เพลงพื้นบ้าน	231
โดย อาจารย์ ดร. ภัทรณ์พล วิวรรณมงคล และผู้ช่วยศาสตราจารย์อักษร ธัญญะวานิช คุณภาพชีวิตของนักศึกษาระดับปริญญาตรี คณะวิทยาศาสตร์สังคม มหาวิทยาลัยแห่งชาติลาว	241
โดย แก้วภูธร หาทาลง การวิเคราะห์ปัจจัยเชิงระบบเพื่อพัฒนารูปแบบการบริหารจัดการของศูนย์ การศึกษานอก ระบบและการศึกษาตามอัธยาศัยเขต ในกรุงเทพมหานคร	251
โดย สิริกวินท์ คุรุทครองพันธ์ การพัฒนาหลักสูตรท้องถิ่น เรื่องการทำปลาหมึก กลุ่มสาระการเรียนรู้ การงานอาชีพและเทคโนโลยี สำหรับนักเรียนชั้นมัธยมศึกษาปีที่ 1 อำเภอสองพี่น้อง จังหวัดสุพรรณบุรี	260
โดย กาหลง บุษชา การพัฒนาแบบการบริหารจัดการเรียนร่วมสำหรับเด็กที่มีความบกพร่องในการเรียนรู้	267
โดย จำรัส แจ่มจันทร์	
กำหนดการประชุม	273
รายชื่อผู้ทรงคุณวุฒิพิจารณาบทความ (Peer Review)	278
คณะกรรมการดำเนินงาน	280
ภาคผนวก	282
เอกสารประกอบการบรรยายพิเศษ เรื่อง “ASEAN การวิจัยสร้างสรรค์เพื่อความเป็นเลิศ”	284
โดย รองศาสตราจารย์ ดร.วราภรณ์ สามโกเศศ (อธิการบดีมหาวิทยาลัยธุรกิจบัณฑิตย์)	

## ชื่อวิทยานิพนธ์ องค์ประกอบของการเป็นมหาวิทยาลัยวิจัย

Factors of Research University

ชื่อผู้นำเสนอผลงานวิทยานิพนธ์ สายสุตา เตียเจริญ

ปีที่ดำเนินการทำวิทยานิพนธ์แล้วเสร็จ 2554

### บทคัดย่อ

การวิจัยครั้งนี้มีวัตถุประสงค์เพื่อ (1) ทราบองค์ประกอบของการเป็นมหาวิทยาลัยวิจัย และ (2) ทราบตัวแปรที่สามารถจำแนกกลุ่มมหาวิทยาลัยที่เป็นมหาวิทยาลัยวิจัยและมหาวิทยาลัยที่ยังไม่เป็นมหาวิทยาลัยวิจัย การดำเนินการวิจัยประกอบด้วย การกำหนดตัวแปรที่เกี่ยวข้องกับการวิจัย การพัฒนาเครื่องมือ การเก็บรวบรวมข้อมูลและการวิเคราะห์ข้อมูล และการยืนยันความเหมาะสมขององค์ประกอบและตัวแปรจำแนกมหาวิทยาลัยวิจัยที่ได้จากการวิเคราะห์ทางสถิติด้วยผู้เชี่ยวชาญ กลุ่มตัวอย่างและเครื่องมือที่ใช้ในการวิจัยประกอบด้วย 1) กลุ่มผู้เชี่ยวชาญและผู้เกี่ยวข้อง จำนวน 8 คน ใช้แบบสัมภาษณ์กึ่งโครงสร้าง 2) กลุ่มผู้บริหารมหาวิทยาลัย กลุ่มอาจารย์/นักวิจัย และกลุ่มเจ้าหน้าที่สนับสนุน จำนวน 360 คน ใช้แบบสอบถามความคิดเห็น และ 3) กลุ่มผู้เชี่ยวชาญ จำนวน 5 คน ใช้แบบสอบถามความคิดเห็น การวิเคราะห์ข้อมูลเชิงปริมาณใช้การหาค่าความถี่ ค่าร้อยละ ค่าเฉลี่ย ส่วนเบี่ยงเบนมาตรฐาน การวิเคราะห์องค์ประกอบเชิงสำรวจ การวิเคราะห์การจำแนกกลุ่ม และการวิเคราะห์ข้อมูลเชิงคุณภาพใช้การหาค่าความถี่และการวิเคราะห์เนื้อหา

### ผลการวิจัยพบว่า

1) องค์ประกอบของการเป็นมหาวิทยาลัยวิจัย ประกอบด้วย 8 องค์ประกอบ คือ ระบบการบริหารจัดการ การนำผลงานวิจัยไปใช้และการสร้างเครือข่ายการวิจัย การพัฒนาบุคลากรด้านการวิจัย คุณภาพของอาจารย์/นักวิจัย การตีพิมพ์เผยแพร่ผลงานวิจัย การจัดตั้งศูนย์ความเป็นเลิศทางการวิจัย การเชื่อมโยงการวิจัยกับการเรียนการสอน และการบริหารทรัพย์สินทางปัญญา

2) ตัวแปรที่สามารถจำแนกกลุ่มมหาวิทยาลัยวิจัยและกลุ่มที่ยังไม่เป็นมหาวิทยาลัยวิจัย ประกอบด้วย 6 ตัวแปร ได้แก่ โครงสร้างพื้นฐานในการทำวิจัย การบริหารงานวิจัย การบริหารทรัพย์สินทางปัญญา การตีพิมพ์เผยแพร่ผลงานวิจัย แรงจูงใจในการทำวิจัย และการเชื่อมโยงการวิจัยกับการเรียนการสอน

### บทนำ

ในปี พ.ศ. 2552 รัฐบาลได้มีนโยบายเร่งด่วนให้สำนักงานคณะกรรมการการอุดมศึกษา (สกอ.) เร่งรัดการพัฒนามหาวิทยาลัยวิจัยของประเทศสู่ระดับโลก (World Class University) เพื่อส่งเสริมให้ประเทศไทยเป็นศูนย์กลางการศึกษา การวิจัยพัฒนาและการฝึกอบรม/ประชุมวิชาการในระดับภูมิภาค (Regional Education Hub) โดยนโยบายดังกล่าวสอดคล้องกับกรอบแผนอุดมศึกษาระยะยาว 15 ปี ฉบับ

ที่ 2 (พ.ศ. 2551 – 2565) ของสำนักงานคณะกรรมการการอุดมศึกษา จึงได้จัดทำโครงการพัฒนา มหาวิทยาลัยวิจัยแห่งชาติและการส่งเสริมการวิจัยในอุดมศึกษา ขึ้น โดยบรรจุโครงการไว้ภายใต้ แผนปฏิบัติการไทยเข้มแข็ง 2555 (โครงการ SP2) และคณะรัฐมนตรีในคราวประชุมเมื่อวันที่ 6 พฤษภาคม 2552 มีมติเห็นชอบในโครงการภายใต้กรอบวงเงินงบประมาณ 12,000 ล้านบาท ในระยะ 3 ปีงบประมาณ คือ 2553 – 2555 แต่ไม่สามารถดำเนินการได้จึงให้นำเข้าวาระงบประมาณปกติในปี 2554 – 2556 และปรับลดงบประมาณจากเดิมในกรอบวงเงิน 12,000 ล้านบาท เป็นงบประมาณตลอดโครงการ จำนวน 5,000 ล้านบาท โดยรัฐมนตรีว่าการกระทรวงศึกษาธิการ ได้ลงนามในบันทึกข้อตกลงกับ มหาวิทยาลัยที่ได้รับการคัดเลือกเป็นมหาวิทยาลัยแห่งชาติ 9 แห่ง ในคราวประชุมวิชาการของสำนักงาน คณะกรรมการการอุดมศึกษา ครั้งที่ 2 เมื่อวันที่ 29 สิงหาคม 2552 และมีการประกาศอย่างเป็นทางการให้ มหาวิทยาลัยทั้ง 9 แห่ง ได้แก่ จุฬาลงกรณ์มหาวิทยาลัย มหาวิทยาลัยเกษตรศาสตร์ มหาวิทยาลัยขอนแก่น มหาวิทยาลัยเชียงใหม่ มหาวิทยาลัยเทคโนโลยีพระจอมเกล้าธนบุรี มหาวิทยาลัยเทคโนโลยีสุรนารี มหาวิทยาลัยธรรมศาสตร์ มหาวิทยาลัยมหิดล และ มหาวิทยาลัยสงขลานครินทร์ ให้ดำเนินงานตามโครงการนี้ได้ ทั้งนี้ ในการดำเนินงานโครงการดังกล่าว จะให้ความสำคัญกับ “การเพิ่มสมรรถนะการผลิตผลงานและบุคลากรวิจัยของกลุ่มมหาวิทยาลัยวิจัย” ให้ สูงขึ้น ควบคู่กับการส่งเสริมการวิจัยในมหาวิทยาลัยทุกกลุ่มอย่างกว้างขวาง

การที่มหาวิทยาลัยไทยจะยกระดับเป็นมหาวิทยาลัยที่มีศักยภาพด้านการวิจัยสู่มหาวิทยาลัย วิจัยที่มีขีดความสามารถระดับโลก (World-Class University) ได้นั้น รัฐบาลจะต้องใช้ปัจจัยต่างๆ ใน การสนับสนุนมหาวิทยาลัยนั้นๆ เพื่อพัฒนาให้เป็นมหาวิทยาลัยวิจัยอย่างสมบูรณ์ และสามารถแข่งขันกับ มหาวิทยาลัยชั้นนำในระดับสากลได้ ดังนั้น หากสามารถทราบว่าจะองค์ประกอบของมหาวิทยาลัยวิจัยใน ระดับสากลเป็นอย่างไรแล้วนั้น จะส่งผลให้สามารถพัฒนามหาวิทยาลัยของไทยให้มียุทธศาสตร์ที่เทียบเท่ากับมหาวิทยาลัยวิจัยในระดับสากลสามารถแข่งขันกับนานาชาติประเทศไทย รวมทั้งสามารถ ส่งเสริมให้มหาวิทยาลัยไทยมีการพัฒนาคุณภาพและศักยภาพอย่างต่อเนื่อง เพื่อให้เป็นมหาวิทยาลัยวิจัย ชั้นนำระดับโลกได้อย่างยั่งยืน

### วัตถุประสงค์ของการวิจัย

- 1 เพื่อทราบองค์ประกอบของการเป็นมหาวิทยาลัยวิจัย
- 2 เพื่อทราบตัวแปรที่สามารถจำแนกกลุ่มมหาวิทยาลัยที่เป็นมหาวิทยาลัยวิจัย และ มหาวิทยาลัยที่ยังไม่เป็นมหาวิทยาลัยวิจัย

### วิธีการศึกษา

งานวิจัยครั้งนี้เป็นการวิจัยเชิงพรรณนา (descriptive research) ที่มีแผนแบบการวิจัย แบบกลุ่ม ตัวอย่างเดียวศึกษาสถานการณ์ไม่มีการทดลอง (the one shot, non-experimental case study design) การวิจัยครั้งนี้แบ่งออกเป็น 4 ขั้นตอน คือ

1. การกำหนดตัวแปรที่เกี่ยวข้องในการวิจัย ขั้นตอนนี้เป็น การทบทวนวรรณกรรมที่เกี่ยวข้องกับการองค์ประกอบของการเป็นมหาวิทยาลัยวิจัยทั้งในประเทศและต่างประเทศ โดยการวิเคราะห์เนื้อหา (content analysis) เพื่อให้ได้ตัวแปรที่ต้องการศึกษาแล้วจึงนำผลที่ได้มาพัฒนาเป็นแบบสัมภาษณ์กึ่งโครงสร้าง (semi-structured interview) และทำการสัมภาษณ์สัมภาษณ์ผู้เชี่ยวชาญ จำนวน 8 ท่าน โดยวิธีการเลือกแบบเจาะจง (purposive sampling) ประกอบด้วย คณะกรรมการอำนวยการโครงการพัฒนา มหาวิทยาลัยวิจัยแห่งชาติ จำนวน 2 คน คณะกรรมการดำเนินการโครงการพัฒนามหาวิทยาลัยวิจัยแห่งชาติ จำนวน 2 คน ผู้บริหารมหาวิทยาลัยวิจัยแห่งชาติ 2 คน ได้แก่ อธิการบดีมหาวิทยาลัยมหิดล และอธิการบดีมหาวิทยาลัยเชียงใหม่ และนักวิจัยดีเด่นระดับชาติ/นานาชาติ สาขาสังคมศาสตร์ จำนวน 1 คนและสาขาวิทยาศาสตร์ จำนวน 1 คน และวิเคราะห์เนื้อหาที่ได้จากการสัมภาษณ์ เพื่อให้ได้ตัวแปรที่เกี่ยวข้องกับองค์ประกอบของการเป็นมหาวิทยาลัยวิจัย

2. การสร้างและพัฒนาเครื่องมือวิจัย ขั้นตอนนี้เป็น การนำผลที่ได้จากขั้นที่ 1 มาพัฒนาเป็นแบบสอบถามแบบมาตราส่วนประมาณค่าจัดอันดับ 5 ระดับของลิเคิร์ต (Likert's Five Rating Scale) ได้ข้อคำถาม 196 ข้อ นำแบบสอบถามไปให้ผู้ทรงคุณวุฒิ จำนวน 5 คน พิจารณาตรวจสอบความตรงเชิงเนื้อหา (Content Validity) นำผลที่ได้มาวิเคราะห์หาค่าดัชนีความสอดคล้องตามวัตฤประสงค์ (Index of Item-objective Congruence : IOC) เลือกข้อคำถามที่มีค่า IOC ที่มากกว่า 0.6 ขึ้นไป ได้ข้อคำถาม 196 ข้อ หลังจากนั้นนำแบบสอบถามไปทดลองใช้ (try-out) กับประชากรที่ไม่ใช่กลุ่มตัวอย่างจำนวน 40 คน จาก 2 มหาวิทยาลัย มหาวิทยาลัยละ 20 คน ประกอบด้วยผู้บริหารมหาวิทยาลัย จำนวน 5 คน อาจารย์/นักวิจัย จำนวน 10 คน และเจ้าหน้าที่สนับสนุน จำนวน 5 คน นำผลที่ได้มาหาความเที่ยง (Reliability) โดยใช้วิธีสัมประสิทธิ์แอลฟาของครอนบาค (Cronbach's Alpha Coefficient) ได้ค่าความเชื่อมั่นของแบบสอบถาม เท่ากับ 0.996

3. การเก็บรวบรวมข้อมูลและการวิเคราะห์ข้อมูล ขั้นตอนนี้เป็น การนำแบบสอบถามจากขั้นที่ 2 ไปเก็บรวบรวมข้อมูลจากกลุ่มตัวอย่างที่ได้มาโดยใช้การสุ่มตัวอย่างอย่างง่าย (Simple Random Sampling) จากมหาวิทยาลัยวิจัยแห่งชาติ จำนวน 9 แห่ง และมหาวิทยาลัยที่ยังไม่เป็นมหาวิทยาลัยวิจัยแห่งชาติ จำนวน 9 แห่ง รวมทั้งสิ้นจำนวน 18 แห่ง โดยแต่ละมหาวิทยาลัยเก็บข้อมูลจากผู้บริหาร จำนวน 5 คน อาจารย์/นักวิจัย จำนวน 10 คน และเจ้าหน้าที่สนับสนุน จำนวน 5 คน รวมมหาวิทยาลัยละ 20 คน ดังนั้น 18 มหาวิทยาลัย จึงมีผู้ให้ข้อมูลจำนวนทั้งสิ้น 360 คน นำข้อมูลที่ได้มาทำการตรวจสอบความถูกต้องสมบูรณ์ วิเคราะห์องค์ประกอบเชิงสำรวจ (Exploratory Factor Analysis) แปลผลการวิเคราะห์ข้อมูล เพื่อสรุปองค์ประกอบที่เกี่ยวข้องกับการเป็นมหาวิทยาลัยวิจัย หลังจากนั้นทำการวิเคราะห์ตัวแปรจำแนก (Discriminant Analysis) แปลผลการวิเคราะห์ข้อมูลเพื่อให้ได้ตัวแปรที่สามารถจำแนกกลุ่มมหาวิทยาลัยวิจัยและกลุ่มมหาวิทยาลัยที่ยังไม่เป็นมหาวิทยาลัยวิจัย

4. การยืนยันความเหมาะสมขององค์ประกอบและตัวแปรที่สามารถจำแนกกลุ่มมหาวิทยาลัยวิจัยและกลุ่มที่ยังไม่เป็นมหาวิทยาลัยวิจัย ขั้นตอนนี้เป็น การนำองค์ประกอบและตัวแปรที่สามารถจำแนกกลุ่มมหาวิทยาลัยที่ได้จากขั้นที่ 3 ไปสอบถามความคิดเห็นผู้เชี่ยวชาญเกี่ยวกับมหาวิทยาลัยวิจัย จำนวน



5 คน โดยใช้แบบสอบถามความคิดเห็น (Opinionnaire) ใช้การเลือกตัวอย่างแบบเจาะจง (Purposive Sampling) แล้ววิเคราะห์เนื้อหาที่ได้จากแบบสอบถาม

### ผลการศึกษา

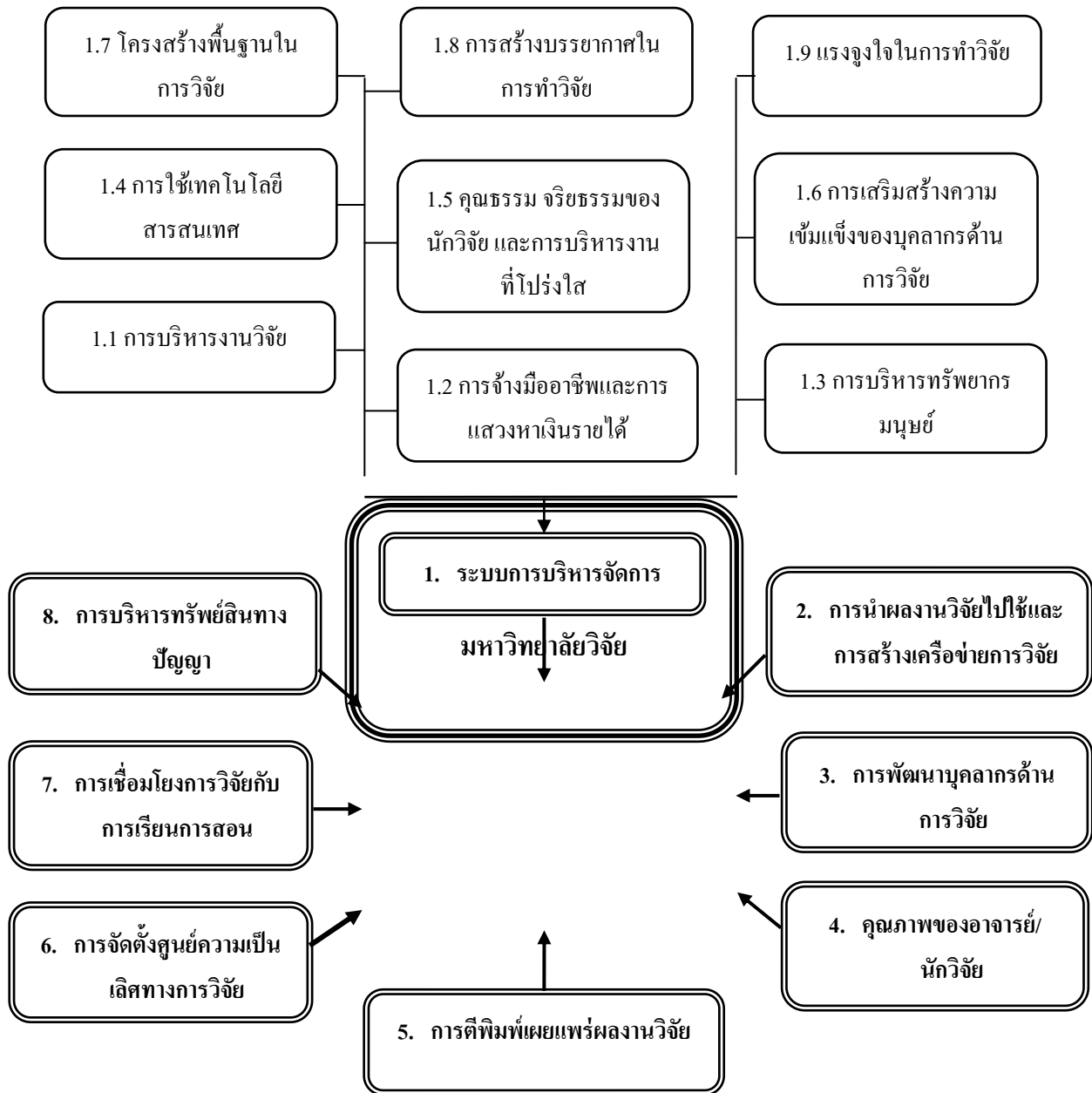
การศึกษานี้ใช้ผู้ให้ข้อมูลเป็นหน่วยวิเคราะห์ (Unit of Analysis) และจากการส่งแบบสอบถามที่มีข้อความจำนวน 196 ข้อ ไปยังมหาวิทยาลัยที่เป็นกลุ่มตัวอย่าง จำนวน 18 มหาวิทยาลัย มหาวิทยาลัยละ 20 ฉบับ รวมจำนวน 360 ฉบับ ได้รับกลับคืนมาจำนวน 360 ฉบับ คิดเป็นร้อยละ 100.0 จากนั้นผู้วิจัยนำแบบสอบถามที่มีความสมบูรณ์มาวิเคราะห์ได้ผลดังนี้

1. การวิเคราะห์องค์ประกอบเชิงสำรวจ (Exploratory Factor Analysis) เพื่อทราบองค์ประกอบที่เกี่ยวข้องกับการเป็นมหาวิทยาลัยวิจัย ใช้การสกัดองค์ประกอบ (Factor Extraction) ด้วยวิธีวิเคราะห์องค์ประกอบหลัก (Principal Component Analysis : PCA) ด้วยการหมุนแกนแบบตั้งฉาก (Orthogonal Rotation) และการหมุนแกนองค์ประกอบด้วยวิธีแวนิแม็กซ์ (Varimax Rotation) โดยข้อตกลงเบื้องต้น ในการศึกษาครั้งนี้ใช้เกณฑ์ในการเลือกองค์ประกอบดังนี้ 1) มีค่าน้ำหนักองค์ประกอบตั้งแต่ 0.50 ขึ้นไป ตามที่ แฮร์และคณะ (Hair et.al. 1998: 111) กล่าวว่า น้ำหนักองค์ประกอบที่ 0.50 ขึ้นไปเป็นค่าน้ำหนักที่มีนัยสำคัญในทางปฏิบัติ (Practically Significant) 2) มีค่าไอเก็น (Eigenvalues) มากกว่า 1 ตามเกณฑ์ของไคเซอร์ (Kaiser's Criterion) (Kaiser 1960: 145-146) ซึ่งเป็นที่นิยมใช้อย่างกว้างขวาง และ 3) มีตัวแปรอธิบายองค์ประกอบตั้งแต่ 3 ตัวขึ้นไป (Hatcher 1994: 73) เมื่อพิจารณาตามเกณฑ์ดังกล่าว ได้จำนวนองค์ประกอบ 8 องค์ประกอบ แสดงได้ดังตารางที่ 1

ตารางที่ 1 องค์ประกอบของการเป็นมหาวิทยาลัยวิจัย

ลำดับที่	องค์ประกอบ	จำนวนตัวแปร	ค่าน้ำหนักองค์ประกอบ (factor loading)
1	ระบบการบริหารจัดการ	82	0.501 – 0.786
2	การนำผลงานวิจัยไปใช้และการสร้างเครือข่ายการวิจัย	19	0.510 – 0.741
3	การพัฒนาบุคลากรด้านการวิจัย	10	0.504 – 0.700
4	คุณภาพของอาจารย์/นักวิจัย	6	0.542 – 0.592
5	การตีพิมพ์เผยแพร่ผลงานวิจัย	6	0.573 – 0.737
6	การจัดตั้งศูนย์ความเป็นเลิศทางการวิจัย	3	0.513 – 0.624
7	การเชื่อมโยงการวิจัยกับการเรียนการสอน	4	0.549 – 0.741
8	การบริหารทรัพย์สินทางปัญญา	3	0.568 – 0.528
	<b>รวม</b>	<b>133</b>	<b>0.501 – 0.786</b>

จากตารางที่ 1 พบว่า องค์ประกอบที่มีคุณสมบัติตามเกณฑ์ที่กำหนดมีจำนวน 8 องค์ประกอบ โดยผู้วิจัยตั้งชื่อองค์ประกอบให้สอดคล้องกับตัวแปรที่อธิบายองค์ประกอบดังนี้ องค์ประกอบที่ 1 ชื่อ “ระบบการบริหารจัดการ” มีจำนวนตัวแปรที่อธิบายองค์ประกอบ 82 ตัวแปร มีค่าน้ำหนักองค์ประกอบอยู่ระหว่าง 0.501 – 0.786 องค์ประกอบที่ 2 ชื่อ “การนำผลงานวิจัยไปใช้และการสร้างเครือข่ายการวิจัย” มีจำนวนตัวแปรที่อธิบายองค์ประกอบ 19 ตัว มีค่าน้ำหนักองค์ประกอบอยู่ระหว่าง 0.510 – 0.741 องค์ประกอบที่ 3 ชื่อ “การพัฒนาบุคลากรด้านการวิจัย” มีจำนวนตัวแปรที่อธิบายองค์ประกอบ 10 ตัว มีค่าน้ำหนักองค์ประกอบอยู่ระหว่าง 0.504 – 0.700 องค์ประกอบที่ 4 ชื่อ “คุณภาพของอาจารย์/นักวิจัย” มีจำนวนตัวแปรที่อธิบายองค์ประกอบ 6 ตัว มีค่าน้ำหนักองค์ประกอบอยู่ระหว่าง 0.542 – 0.592 องค์ประกอบที่ 5 ชื่อ “การตีพิมพ์เผยแพร่ผลงานวิจัย” มีจำนวนตัวแปรที่อธิบายองค์ประกอบ 6 ตัว มีค่าน้ำหนักองค์ประกอบอยู่ระหว่าง 0.573 – 0.737 องค์ประกอบที่ 6 ชื่อ “การจัดตั้งศูนย์ความเป็นเลิศทางการวิจัย” มีจำนวนตัวแปรที่อธิบายองค์ประกอบ 3 ตัว มีค่าน้ำหนักองค์ประกอบอยู่ระหว่าง 0.513 – 0.624 องค์ประกอบที่ 7 ชื่อ “การเชื่อมโยงการวิจัยกับการเรียนการสอน” มีจำนวนตัวแปรที่อธิบายองค์ประกอบ 4 ตัว มีค่าน้ำหนักองค์ประกอบอยู่ระหว่าง 0.549 – 0.741 และองค์ประกอบที่ 8 ชื่อ “การบริหารทรัพย์สินทางปัญญา” มีจำนวนตัวแปรที่อธิบายองค์ประกอบ 3 ตัว มีค่าน้ำหนักองค์ประกอบอยู่ระหว่าง 0.568 – 0.528 รวมมีจำนวนตัวแปรที่อธิบายองค์ประกอบทั้งสิ้น 133 ตัวแปร มีค่าน้ำหนักองค์ประกอบอยู่ระหว่าง 0.501 - 0.786 และเนื่องจากองค์ประกอบที่ 1 มีตัวแปรอธิบายองค์ประกอบถึง 82 ตัวแปร ผู้วิจัยจึงได้วิเคราะห์องค์ประกอบย่อยขององค์ประกอบที่ 1 โดยใช้วิธีการเดิมและใช้เกณฑ์ในการเลือกองค์ประกอบย่อยที่น้ำหนักองค์ประกอบ (factor loading) ตั้งแต่ 0.30 ขึ้นไป (เพื่อให้ตัวแปรทั้ง 82 ตัวแปรยังคงอยู่ในองค์ประกอบย่อยครบถ้วน) มีค่าไอเกน (eigenvalues) มากกว่า 1 และมีตัวแปรที่บรรยายแต่ละองค์ประกอบตั้งแต่ 3 ตัวขึ้นไป ผลการวิเคราะห์ได้จำนวนองค์ประกอบย่อย 9 องค์ประกอบย่อย ดังนั้นจึงสรุปองค์ประกอบของการเป็นมหาวิทยาลัยวิจัยโดยภาพรวม ดังแผนภาพที่ 1



ภาพที่ 1 องค์ประกอบที่เกี่ยวข้องกับการเป็นมหาวิทยาลัยวิจัย

จากภาพที่ 1 องค์ประกอบของการเป็นมหาวิทยาลัยวิจัย ประกอบด้วย 8 องค์ประกอบคือ ระบบการจัดการ การนำผลงานวิจัยไปใช้และการสร้างเครือข่ายการวิจัย การพัฒนาบุคลากรด้านการวิจัย คุณภาพของอาจารย์/นักวิจัย การตีพิมพ์เผยแพร่ผลงานวิจัย การจัดตั้งศูนย์ความเป็นเลิศ

ทางการวิจัย การเชื่อมโยงการวิจัยกับการเรียนการสอน และการบริหารทรัพยากรสิ่งทางปัญญา โดยองค์ประกอบระบบการบริหารจัดการ ประกอบด้วย 9 องค์ประกอบย่อย คือ การบริหารงานวิจัย การจ้างมืออาชีพและการแสวงหาเงินรายได้ การบริหารทรัพยากรมนุษย์ การใช้เทคโนโลยีสารสนเทศ คุณธรรมจริยธรรมของนักวิจัยและการบริหารงานที่โปร่งใส การเสริมสร้างความเข้มแข็งของบุคลากรด้านการวิจัย โครงสร้างพื้นฐานในการทำวิจัย การสร้างบรรยากาศในการทำวิจัย และแรงจูงใจในการทำวิจัย

2. การวิเคราะห์ตัวแปรจำแนก (discriminant analysis) เพื่อทราบตัวแปรที่สามารถจำแนกกลุ่มมหาวิทยาลัยวิจัยและกลุ่มที่ยังไม่เป็นมหาวิทยาลัยวิจัย จากผลการวิเคราะห์พบว่าตัวแปรที่สามารถจำแนกกลุ่มมหาวิทยาลัยวิจัยและกลุ่มที่ยังไม่เป็นมหาวิทยาลัยวิจัยมี 6 ตัวแปร แสดงได้ดังตารางที่ 2

ตารางที่ 2 ตัวแปรที่สามารถจำแนกกลุ่มและค่าสัมประสิทธิ์คานอนิคอลมาตรฐาน (standardized canonical discriminant

Function coefficients)	
ตัวแปร	ค่าสัมประสิทธิ์/ค่าน้ำหนัก
โครงสร้างพื้นฐานในการทำวิจัย (X1.7)	1.097
การบริหารงานวิจัย (X1.1)	-1.034
การบริหารทรัพยากรสิ่งทางปัญญา (X8)	0.687
การตีพิมพ์เผยแพร่ผลงานวิจัย (X5)	0.658
แรงจูงใจในการทำวิจัย (X1.9)	-0.604
การเชื่อมโยงการวิจัยกับการเรียนการสอน (X7)	-0.503

จากตารางที่ 2 พบว่าค่าสัมประสิทธิ์คานอนิคอลมาตรฐานโดยเรียงลำดับความสำคัญจากมากไปหาน้อย (โดยไม่พิจารณาค่าของเครื่องหมายบวก-ลบ) จะเห็นว่าตัวแปรที่สามารถจำแนกกลุ่มได้ดีที่สุดคือ โครงสร้างพื้นฐานในการทำวิจัย มีค่าสัมประสิทธิ์คานอนิคอลมาตรฐานเท่ากับ 1.097 ตัวแปรที่สามารถจำแนกกลุ่มรองลงมาได้แก่ การบริหารงานวิจัย การบริหารทรัพยากรสิ่งทางปัญญา การตีพิมพ์เผยแพร่ผลงานวิจัย แรงจูงใจในการทำวิจัย และการเชื่อมโยงการวิจัยกับการเรียนการสอน ซึ่งมีค่าสัมประสิทธิ์คานอนิคอล มาตรฐานเท่ากับ -1.034, 0.687, 0.658, -0.604 และ -0.503 ตามลำดับ ซึ่งผลจากการวิเคราะห์สามารถเขียนสมการจำแนกกลุ่ม (discriminant function) ได้ดังนี้

$$Z = 1.097 (\text{โครงสร้างพื้นฐานในการทำวิจัย}) - 1.034 (\text{การบริหารงานวิจัย}) + 0.687 (\text{การบริหารทรัพยากรสิ่งทางปัญญา}) + 0.658 (\text{การตีพิมพ์เผยแพร่ผลงานวิจัย}) - 0.604 (\text{แรงจูงใจในการทำวิจัย}) - 0.503 (\text{การเชื่อมโยงการวิจัยกับการเรียนการสอน})$$

จากการตรวจสอบความถูกต้องหรือความแม่นยำของการพยากรณ์โดยใช้สมการจำแนกกลุ่มดังกล่าว พบว่า ตัวแปรทั้ง 6 ตัว สามารถจำแนกกลุ่มการเป็นสมาชิกได้ถูกต้องร้อยละ 58.61 ดังแสดงใน

### ตารางที่ 3

ตารางที่ 3 การตรวจสอบความถูกต้องหรือความแม่นยำของการพยากรณ์โดยใช้สมการจำแนกกลุ่ม (hit ratio)

การเป็น มหาวิทยาลัย วิจัย	กลุ่มที่จำแนก		รวม	
	เป็น มหาวิทยาลัย วิจัย	ไม่เป็น มหาวิทยาลัย วิจัย		
กลุ่มจริง	เป็นมหาวิทยาลัยวิจัย	133	47	180
	ไม่เป็นมหาวิทยาลัยวิจัย	102	78	180
	เป็นมหาวิทยาลัยวิจัย (%)	73.9	26.1	100.0
	ไม่เป็นมหาวิทยาลัยวิจัย (%)	56.7	43.3	100.0
ร้อยละที่จำแนกได้ถูกต้อง ร้อยละ 58.61				

จากตารางที่ 3 เมื่อใช้ตัวแปรจำแนกกลุ่มที่ได้ไปสร้างสมการจำแนกกลุ่มและนำไปจำแนกการเป็นสมาชิกกลุ่ม พบว่า ตัวแปรทั้ง 6 ตัว สามารถจำแนกกลุ่มซึ่งมีผลในการจำแนกการเป็นสมาชิกกลุ่มได้ถูกต้องร้อยละ 58.61 (โดยคำนวณได้จาก  $(133+78)/360 \times 100$ )

### สรุปผลการศึกษาและข้อเสนอแนะ

การวิจัยเรื่อง องค์ประกอบการเป็นมหาวิทยาลัยวิจัย ได้ข้อค้นพบดังนี้

#### 1. องค์ประกอบของการเป็นมหาวิทยาลัยวิจัย

ข้อค้นพบที่ได้จากการวิจัย พบว่า องค์ประกอบของการเป็นมหาวิทยาลัยวิจัย ประกอบด้วย 8 องค์ประกอบ เรียงตามน้ำหนักองค์ประกอบจากมากไปหาน้อย คือ ระบบการบริหารจัดการ การนำผลงานวิจัยไปใช้และการสร้างเครือข่ายการวิจัย การพัฒนาบุคลากรด้านการวิจัย คุณภาพของอาจารย์/นักวิจัย การตีพิมพ์และเผยแพร่ผลงานวิจัย การจัดตั้งศูนย์ความเป็นเลิศทางการวิจัย การเชื่อมโยงการวิจัยกับการเรียนการสอน และการบริหารทรัพย์สินทางปัญญา สอดคล้องกับสมมติฐานของการวิจัยที่กำหนดไว้ว่า องค์ประกอบของการเป็นมหาวิทยาลัยวิจัยเป็นพหุตัวแปร และสอดคล้องกับงานวิจัยของ ฉลองภพ สุสังกร์กาญจน์ และคณะ เรื่อง “โครงการวิจัยเพื่อพัฒนามหาวิทยาลัยเกษตรศาสตร์สู่การเป็นมหาวิทยาลัยที่เน้นการวิจัย” พบว่า องค์ประกอบที่นำไปสู่การเป็นมหาวิทยาลัยที่เน้นการวิจัย ประกอบด้วย 4 องค์ประกอบ ได้แก่ การสะสม พัฒนา และถ่ายทอดองค์ความรู้ การมีหลักการบริหารการวิจัยที่ดี สภาพแวดล้อมที่เอื้อต่อการวิจัย และแรงจูงใจในการดำเนินโครงการวิจัย โดยองค์ประกอบแต่ละด้านจะช่วยเสริมสร้างความเข้มแข็งให้มหาวิทยาลัยและเป็นปัจจัยสำคัญของการเป็นมหาวิทยาลัยที่เน้นการวิจัย

2. ตัวแปรที่สามารถจำแนกกลุ่มมหาวิทยาลัยวิจัยและมหาวิทยาลัยที่ยังไม่เป็นมหาวิทยาลัยวิจัย ข้อค้นพบจากการวิจัย พบว่า ตัวแปรที่สามารถจำแนกกลุ่มมหาวิทยาลัยวิจัยและมหาวิทยาลัยที่ยังไม่เป็นมหาวิทยาลัยวิจัย ประกอบด้วย 6 ตัวแปร ได้แก่ โครงสร้างพื้นฐานในการทำวิจัย การบริหารงานวิจัย การบริหารทรัพย์สินทางปัญญา การตีพิมพ์เผยแพร่ผลงานวิจัย แรงจูงใจในการทำวิจัย และการเชื่อมโยงการวิจัยกับการเรียนการสอน ซึ่งสอดคล้องกับสมมติฐานการวิจัยที่กำหนดไว้ว่า ตัวแปรที่สามารถจำแนกกลุ่มมหาวิทยาลัยวิจัยและมหาวิทยาลัยที่ยังไม่เป็นมหาวิทยาลัยเป็นพหุตัวแปร และสอดคล้องกับงานวิจัยของคำเพชร ภูริปริญา ได้ศึกษาเรื่อง “การนำเสนอยุทธศาสตร์พัฒนาสถาบันอุดมศึกษาไทยสู่การเป็นมหาวิทยาลัยระดับโลก” โดยวิเคราะห์เนื้อหาจากเอกสาร พบว่า ปัจจัยความสำเร็จของสถาบันอุดมศึกษาระดับโลกขึ้นอยู่กับคุณภาพของภารกิจหลักของการศึกษาระดับอุดมศึกษา ได้แก่ หลักสูตรและการสอน การวิจัย การบริการทางวิชาการ และมิติทางวัฒนธรรม ปัจจัยด้านความเป็นนานาชาติของมหาวิทยาลัยระดับโลก ได้แก่ 1) การจัดการคุณภาพและโครงสร้างพื้นฐาน 2) หลักสูตรและนวัตกรรม 3) การวิจัย 4) การศึกษาเรื่องอาณาบริเวณศึกษา นิสิตนักศึกษาและนักวิชาการจากนานาชาติ 5) ความร่วมมือทางวิชาการและการพัฒนาด้านนานาชาติ 6) การบริการทางสังคม และความฉลาดทางวัฒนธรรม รวมทั้งสอดคล้องกับงานวิจัยของมาร์ยัน เฟดแมน และคณะ (Maryann Feldman et al) ได้ศึกษา เรื่อง Equity and the technology transfer strategies of American Research Universities พบว่า แนวโน้มในปัจจุบันมหาวิทยาลัยมีการแข่งขันผลประโยชน์ในการจ่ายค่าตอบแทนสำหรับทรัพย์สินทางปัญญาให้กับอาจารย์/นักวิจัย/ผู้ประดิษฐ์ เพิ่มมากขึ้น ซึ่งถือได้ว่าเป็นกลยุทธ์ใหม่ในการบริหารจัดการทรัพย์สินทางปัญญาและการถ่ายทอดเทคโนโลยี และสอดคล้องกับงานวิจัยของฉลองภพ สุสังกร์กาญจน์ และคณะ เรื่อง “โครงการวิจัยเพื่อพัฒนามหาวิทยาลัยเกษตรศาสตร์สู่การเป็นมหาวิทยาลัยที่เน้นการวิจัย” พบว่า การพัฒนาศักยภาพและสร้างความพร้อมในการบริหารเพื่อให้มหาวิทยาลัยพัฒนาเป็นมหาวิทยาลัยที่เน้นการวิจัยนั้นจะต้องมีโครงสร้างการเรียนการสอนที่มีความเชื่อมโยงกับการวิจัย โดยจัดการเรียนการสอนมีลักษณะ Research-based learning คือให้การวิจัยเข้ามามีส่วนร่วมในการเรียนการสอน

จากการยืนยันองค์ประกอบการและตัวแปรจำแนกกลุ่มการเป็นมหาวิทยาลัยวิจัยโดยผู้เชี่ยวชาญ พบว่า ผู้เชี่ยวชาญส่วนใหญ่มีความเห็นว่า องค์ประกอบและตัวแปรจำแนกกลุ่มการเป็นมหาวิทยาลัยวิจัย มีความถูกต้องเชิงทฤษฎี ครบถ้วน เหมาะสม ความเป็นไปได้ต่อการประยุกต์ปรับใช้ และเป็นประโยชน์ต่อมหาวิทยาลัย

## ข้อเสนอแนะทั่วไป

### ด้านนโยบาย

1. สำนักงานคณะกรรมการการอุดมศึกษา ควรนำองค์ประกอบของมหาวิทยาลัยวิจัยทั้ง 8 องค์ประกอบ ซึ่งประกอบด้วย ระบบการบริหารจัดการ การนำผลงานวิจัยไปใช้และการสร้างเครือข่ายการ

วิจัย การพัฒนาบุคลากรด้านการวิจัย คุณภาพของอาจารย์/นักวิจัย การตีพิมพ์เผยแพร่ผลงานวิจัย การจัดตั้ง ศูนย์ความเป็นเลิศทางการวิจัย การเชื่อมโยงการวิจัยกับการเรียนการสอน และการบริหารทรัพย์สินทาง ปัญญา ที่ได้จากการศึกษาวิจัย ไปประยุกต์ใช้ในโครงการส่งเสริมการวิจัยในอุดมศึกษาและการพัฒนา มหาวิทยาลัยวิจัยแห่งชาติต่อไป

2. สำนักงานคณะกรรมการการอุดมศึกษาควรนำผลการวิจัยไปใช้ในการจำแนกมหาวิทยาลัยวิจัยและ มหาวิทยาลัยที่ยังไม่เป็นมหาวิทยาลัย โดยดูจาก 6 ตัวแปร ได้แก่ (1) โครงสร้างพื้นฐานในการทำวิจัย (2) การบริหารงานวิจัย (3) การบริหารทรัพย์สินทางปัญญา (4) การตีพิมพ์เผยแพร่ผลงานวิจัย (5) แรงจูงใจใน การทำวิจัย และ (6) การเชื่อมโยงการวิจัยกับการเรียนการสอน

### ด้านการนำไปปฏิบัติ

1. มหาวิทยาลัยที่ต้องการเป็นมหาวิทยาลัยวิจัย ควรจะต้องพัฒนามหาวิทยาลัยให้มีองค์ประกอบครบทั้ง 8 องค์ประกอบ ดังนี้ (1) ระบบการบริหารจัดการ (2) การนำผลงานวิจัยไปใช้และการสร้างเครือข่ายการวิจัย (3) การพัฒนาบุคลากรด้านการวิจัย (4) คุณภาพของอาจารย์/นักวิจัย (5) การตีพิมพ์เผยแพร่ผลงานวิจัย (6) การจัดตั้งศูนย์ความเป็นเลิศทางการวิจัย (7) การเชื่อมโยงการวิจัยกับการเรียนการสอน และ (8) การบริหาร ทรัพย์สินทางปัญญา

2. มหาวิทยาลัยที่ต้องการเป็นมหาวิทยาลัยวิจัย จะต้องเสริมสร้างความเข้มแข็งด้าน (1) โครงสร้าง พื้นฐานในการทำวิจัย (2) การบริหารงานวิจัย (3) การบริหารทรัพย์สินทางปัญญา (4) การตีพิมพ์เผยแพร่ ผลงานวิจัย (5) แรงจูงใจในการทำวิจัย และ (6) การเชื่อมโยงการวิจัยกับการเรียนการสอน ซึ่งเป็นตัวแปร ที่จำแนกมหาวิทยาลัยที่เป็นมหาวิทยาลัยวิจัย เพื่อพัฒนามหาวิทยาลัยไปสู่มหาวิทยาลัยวิจัยแห่งชาติ

### เอกสารอ้างอิง

คำเพชร ฐิริปริญญา. (2550). การนำเสนอยุทธศาสตร์พัฒนาสถาบันอุดมศึกษาไทยสู่การเป็น มหาวิทยาลัยระดับโลก. วิทยานิพนธ์หลักสูตรปริญญาครุศาสตรดุษฎีบัณฑิต สาขา อุดมศึกษา บัณฑิตวิทยาลัย จุฬาลงกรณ์มหาวิทยาลัย.

ฉลองภาพ สุสังกร์กาญจน์ และคนอื่นๆ. (2549). รายงานฉบับสมบูรณ์โครงการวิจัยเพื่อพัฒนา มหาวิทยาลัยเกษตรศาสตร์สู่การเป็นมหาวิทยาลัยที่เน้นการวิจัย. สถาบันวิจัยเพื่อการ พัฒนาประเทศไทย พฤษภาคม 2549.

สำนักงานคณะกรรมการการอุดมศึกษา กระทรวงศึกษาธิการ.(2552). โครงการส่งเสริมการวิจัยใน อุดมศึกษาและการพัฒนามหาวิทยาลัยวิจัยแห่งชาติ. 1 กรกฎาคม 2552.

\_\_\_\_\_. (2553). รายงานโครงการจัดสรรทุนเครือข่ายเชิงกลยุทธ์ ประจำปี 2553. กรุงเทพมหานคร : บริษัท สหมิตรพรินติ้งแอนด์พับลิชชิ่ง จำกัด.

Feldman, Maryann et al. (2002). Equity and the technology transfer strategies of America Research Universities. **Management Science** vol. 48 no. 1 (2002) : 105-121.

Habing, B. (2010). **Exploratory Factor Analysis**. [Online]. Accessed 20 March 2010. Available from <http://www.stat.sc.edu/~habing/courses/530EFA.pdf>.

Hair, J.F.Jr., et al. (1998). *Multivariate Data Analysis*. 5<sup>th</sup> ed. Upper Saddle River, NJ: Prentice Hall.

Hatcher, L. (1994). **A Step-by-Step Approach to Using the SAS System for Factor Analysis and Structural Equation Modeling**. Cary, NC: SAS Institute Inc.

Kaiser, H.F. (1960). The application of electronic computers to factor analysis. **Educational and Psychological Measurement** 20 (January 1960): 141-151.

### ประวัติผู้นำเสนอผลงานวิทยานิพนธ์

ชื่อผู้นำเสนอผลงานวิทยานิพนธ์ นางสาวสุดา เตียเจริญ

ที่อยู่ 47/551 ซอยสหพร 25 ถนนศาลายา-นครชัยศรี ตำบลศาลายา  
อำเภอพุทธมณฑล จังหวัดนครปฐม 73170

หมายเลขโทรศัพท์ บ้าน -- มือถือ 084-0721018

ที่ทำงาน ภาควิชาการบริหารการศึกษา คณะศึกษาศาสตร์ มหาวิทยาลัยศิลปากร

หมายเลขโทรศัพท์ ที่ทำงาน 034-219136 โทรสาร 034-219136

### ประวัติการศึกษา

ระดับปริญญาตรี บริหารธุรกิจบัณฑิต (อุตสาหกรรมบริการ) คณะบริหารธุรกิจ  
มหาวิทยาลัยรามคำแหง

ระดับปริญญาโท ศิลปศาสตรมหาบัณฑิต (บริหารรัฐกิจ) คณะสังคมศาสตร์และ  
มนุษยศาสตร์ มหาวิทยาลัยมหิดล

ระดับปริญญาเอก ปรัชญาดุสิตบัณฑิต (การบริหารการศึกษา) คณะศึกษาศาสตร์  
มหาวิทยาลัยศิลปากร